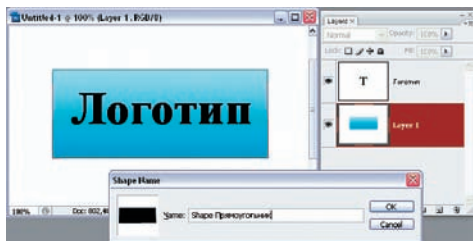


ADOBE PHOTOSHOP Изготовление кистей и фигур Photoshop

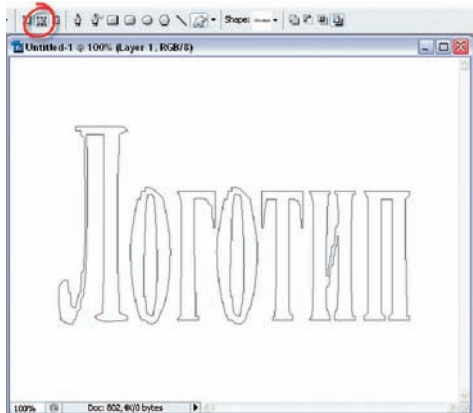
Практикум



05 В любом случае становится доступна опция главного меню — Edit (Редактировать) > Define Custom Shape (Задать пользовательскую фигуру) — и появляется возможность сохранить прямоугольник как фигуру. Все полутона оригинала при этом исчезают. Сразу после сохранения он становится доступен из выпадающего меню Custom Shape picker (Произвольная фигура).

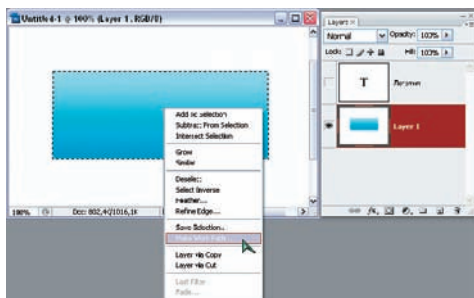
72
600

08 После такой обработки текстовая фигура получается с нерезкими краями. Однако чем с большим разрешением будет сделано исходное изображение, тем более качественной получится форма. Сравните: разрешение оригиналов 72 и 600 пикселей.



11 Если использовать Paths из верхней панели при перенесении формы на изображение, то форма получится в виде окантовки.

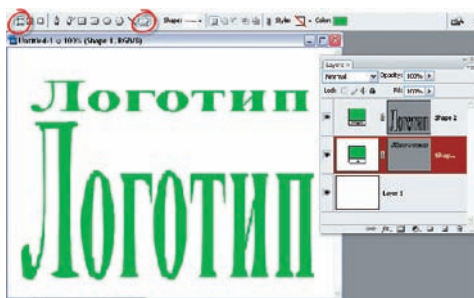
Но такой способ годится только для создания простейших форм. А как быть с текстом или сложным рисунком? Очевидно, что обоим надо обвести инструментом Pen или поступить следующим образом:



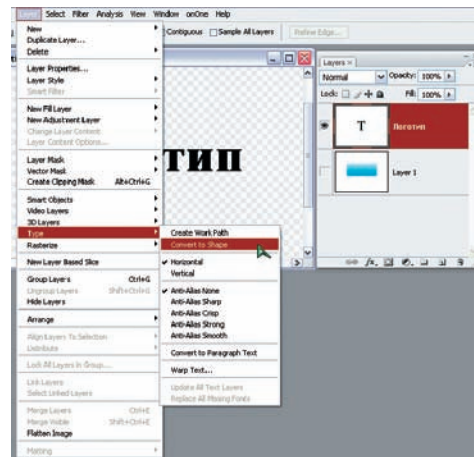
06 Для рисунка. Выделяем его любым доступным способом, кликаем по нему правой клавишей мыши и выбираем опцию Make Work Path... (Образовать рабочий контур).



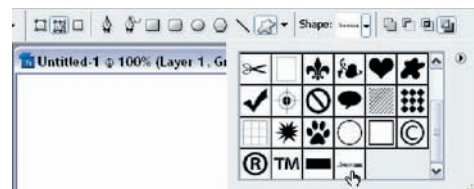
09 Другой путь: Layer (Слой) > Rasterize (Растрезировать) > Type (Текст) — текст становится рисунком. Его выделяем любым удобным способом и активируем любой инструмент выделения, хотя бы Lasso. Кликнув по изображению правой клавишей, выбираем опцию Make Work Path... (Образовать рабочий контур). Tolerance (Допуск) лучше поставить минимальным = 0,5.



12 Применение Shape layers позволяет создать форму, залитую выбранным цветом.



07 Для текста. Все проще — встать на слой с текстом, далее: главное меню > Layer (Слой) > Type (Текст) > Convert to shape (Преобразовать в фигуру). Однако текст при этом не должен содержать изменения, созданные средствами панели Character (Шрифт).



10 Теперь для использования достаточно выбрать Custom Shape, и в выпадающем меню мы увидим нашу форму «Логотип».

После того, как мы попробовали создать оба инструмента, разница между ними стала более очевидна. Фигуры по своей природе графичны, поэтому будут хороши для дизайнерских разработок. В этом виде отлично получится логотип фирмы с легко изменяемыми — без ущерба для качества — размерами или логотип-подпись фотографа при условии, что в ней не участвуют полутона. При увеличении фигура, в отличие от кисти, сохраняет четкость очертаний, но встраивается в psd-проект как слой с векторной маской, и для дальнейших действий с ним придется его дополнительно растрезировать. В любом случае окончательный выбор остается за пользователем в зависимости от навыков его работы с Photoshop.

Игорь УЛЬМАН