



«Студийный свет — пожалуй, самая окупающаяся инвестиция в фотоделе»

Светоловушка расположена в верхней части корпуса и достаточно чувствительна: кроме ничтожного числа случаев, они срабатывают на отраженный свет вспышки Speedlite 540 EZ минимальной мощности 1/128, при этом вспышка находилась в 3 метрах от прибора. При повышении мощности Speedlite 540 EZ до 1/64 прибор срабатывал всегда, причем тоже на не прямой свет.

Стабильность импульса Prograf Mobipulse 350 замерялась флэшметром Sekonic L-508 и оказалась совершенно достаточной: колебания мощности импульса не превышали 1/10 диафрагмы (такую разницу вряд ли возможно заметить в кадре, как ни смотри), при этом более 75% замеров показали совершенно стабильный, без колебаний, импульс.

Скорость перезарядки Prograf Mobipulse 350 заслуживает всяческих похвал: на дробной мощности звуковой сигнал готовности раздается сразу после вспышки (и мощность импульса остается при этом стабильной: например, в ходе теста была проведена варварская серия из примерно 20 подряд импульсов на мощности примерно 1/2, с интервалами менее 1 с, и флэшметр только однажды зарегистрировал уменьшение освещенности на 1/10 диафрагмы). На полной мощности, естественно, время зарядки увеличивается, но не превышает заявленных 1,2 с.

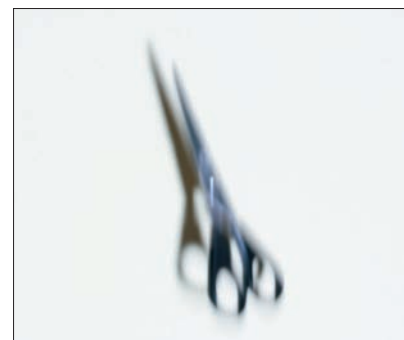
Равномерность освещения замерялась на расстоянии примерно 2 м, с рефлектором 13 см. Разница показаний флэшметра при замере строго по оси освещения и в 1,5 м в сторону от нее (т. е. угол от оси составил около 40 градусов) не превысила 1/3 диафрагмы, что можно считать очень хорошим показателем.

Еще один важный параметр вспышки — длительность импульса. Это имеет значение при съемке быстро движущихся объектов, в частности, людей в движении. Естественно, замерить его без особой аппаратуры невозможно, поэтому был проведен импровизированный тест: первый попавший под руку предмет (на этот раз попались ножницы) отпущен, помянув Ньютона, в свободное падение, и после пролетания вниз примерно 1 м снимался в полете при свете прибора, с расстояния около 1,5 м объективом 100 мм. Mobipulse 350 срабатывал примерно на 1/3 мощности, т. е. длительность импульса была существенно меньше, чем на вспышке в полную силу. Результат — на ил. 1. Конечно, ножницы сильно размазались, но если сравнить это с референтным результатом для осветителя Elinchrom сопоставимой мощности, но по цене вдвое большей, то можно сказать, что разница невелика (ил. 2).

Особо нужно упомянуть недавний переход техники Prograf на байонет V-mounts, один из самых распространенных в мире и, что немало важно, известный вполне демократически ценами на аксессуары. Ведь всевозможные насадки, необходимые для изменения свойств света (зонты, софтбоксы, шторки, соты и т. д.), часто лежат в основе «фирменных секретов» необычного освещения.

Протестировать ресурс Prograf Mobipulse 350 за несколько дней мы, понятное дело, не могли. Но продукция Prograf, во всяком случае, на фоне других производителей бюджетного света, имеет в этом отношении хорошую репутацию и нормальный гарантийный и послегарантийный сервис.

Тестовые снимки



Ил. 1



Ил. 2

Вывод: Prograf Mobipulse 350 — удобный и функциональный осветительный прибор с большими возможностями, который к тому же предлагается по весьма доступной цене (менее 8000 рублей). Двух-трех таких приборов будет вполне достаточно, чтобы оборудовать свою первую студию или для хорошего выездного комплекта. **Игорь НАРИЖНЫЙ**

Digital Camera photo video

Вердикт

Набор функций ★★★★★
Для бюджетного прибора набор функций просто выдающийся

Удобство в работе ★★★★★
Компактный и нетяжелый прибор, есть ручка для удобного позиционирования. Аналоговое управление позволяет менять мощность импульса вслепую

Стабильность ★★★★★
Согласно замерам, вариации мощности импульса не превышают 1/10 диафрагмы

Цена/качество ★★★★★
Заявленная цена делает Mobipulse 350 привлекательной покупкой

Оценка ★★★★★

Очень интересный вариант для начинающего профессионала или для создания мобильного и функционального выездного комплекта