



Туман над Москвой-рекой

Досье:



Программа
Adobe
Photoshop CS3

Сложность
Средняя

Хронометраж
3 часа

Выполненные задания

Рисование, изменение непрозрачности, изменение яркости и контраста, применение масок слоя, дублирование слоев, использование нескольких фильтров с индивидуальными настройками

Использованные инструменты

Brush (Кисть), Eraser (Ластик), изменение насыщенности снимка (Saturation), фильтры Photoshop с индивидуальными настройками

Рассмотрим два способа генерации туманной дымки над рекой при помощи графического редактора Photoshop

Однажды один мой знакомый, питерский фотограф, показал мне снимок, секрет которого я не мог сразу разгадать. На ней был запечатлен северный фасад Зимнего дворца, что на Дворцовой набережной Невы, отражающийся в ней, как в зеркале.

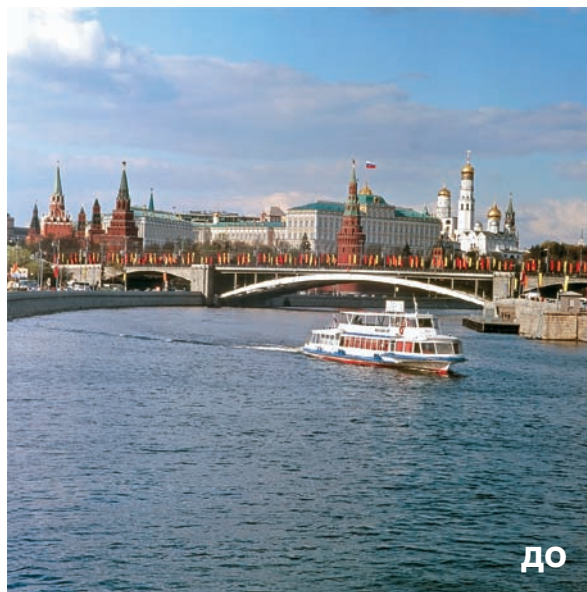
Ну и что, спросит читатель, мало ли подобных снимков с зеркальными отражениями зданий в воде мы видели, да и сами создавали? И будет прав, если бы не одно «но». Бывая в Северной столице в разное время года, я специально наблюдал за Невой, но никогда идеально гладкой ее не видел. Всегда мерное течение реки вдоль гранитной набережной сопровождалось хоть и легкой, но рябью на поверхности воды от вечных ветров в этом городе. Ну не мог знаменитый дворец Франческо Бартоломео Растрелли отражаться в Неве, как в зеркале! Не мог! Но фотография была сделана на пленочную камеру, и Photoshop мой знакомый не знал. Значит, любые цифровые «фок усы» были исключены. Но ведь как-то этот кадр был сделан?

Секрет снимка, видя мои мучения, в конце концов раскрыл сам автор. Необычная фотография была сделана очень ранней весной. Нева еще была покрыта льдом, но он уже стал слегка подтаивать, и на поверхности льда образовался тонкий слой воды. Вот в ней-то и отражалось здание Эрмитажа. Но чтобы сделать этот эффектный кадр, автору потребовалось два года: то не было подходящей погоды, то раньше времени появлялись проталины на плоскости льда и течение реки давало себя знать, то еще что-нибудь. Одним словом, результат, получаемый при умелом использовании Photoshop за десять минут, пришлось караулить не один год, «ловя момент».

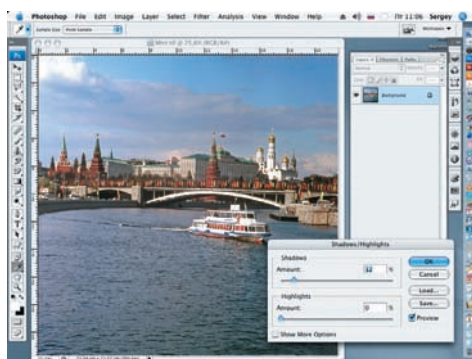
Сегодня, в очередном уроке, рассматриваются два способа размещения туманной дымки над рекой. Пер-

вый бо лее сло жен для дос тижения реалис тического результата и предполагает наличие хотя бы элементарных навыков рисования и художественного вкуса. Второй — более простой и быстрый, но от этого не менее эффективен. Оба хороши по-своему, и каждый может занять свое место в арсенале современного фотографа.

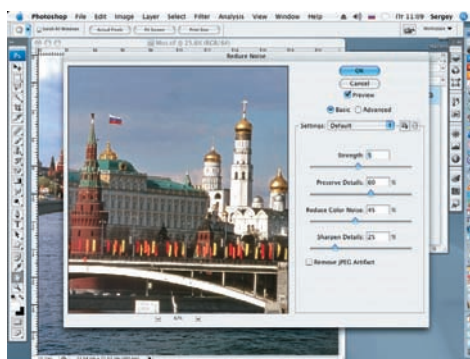
Итак, за дело!



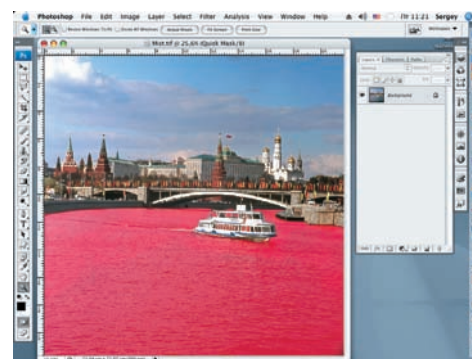
ДО



01 Открываем записанный на прилагаемом диске файл **Mist.jpg** (File > Open). Осветляем кадр инструментом Shadow/Highlight. Значение Amount задаем, равное 12%.



02 Понижим шум в кадре, применив фильтр Reduce Noise (Filter > Noise > Reduce Noise). Значение Strength примем, равное 5.



03 Переходим в режим Quick Mask и мягкой черной кистью закрашиваем воду в реке. Выходим из этого режима (Q) и инвертируем выделение (Select > Deselect).