

4

Применяйте фильтры

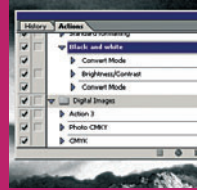
Окрашенные фильтры сильно влияют на передачу оттенков серого, поэтому при черно-белой съемке они помогут вам в создании интересных эффектов. Цветной фильтр улучшит передачу «своего» оттенка и в то же время задержит цвета противоположного конца спектра. Например, красный фильтр пропустит весь красный цвет в сюжете, но почти полностью поглотит синие оттенки. Поэтому при черно-белой съемке с красным фильтром небо получится практически черным. Оранжевые и красные фильтры разработаны специально для того, чтобы затемнять небо и делать облака более яркими. Желтые и зеленые фильтры осветляют эти цвета, поэтому растительность становится более яркой, а небо — более темным, что хорошо при съемке в солнечный день.

5

Action — это просто

Нужно перевести в ч/б кучу снимков, а времени нет? Помогут Actions — последовательность команд, которые выполняются автоматически.

Чтобы создать макрос для конвертации в ч/б, откройте снимок и кликните по кнопке New Action панели Actions. Просто конвертируйте снимок в монохром, потом кликните по Stop. Теперь можно запустить макрос на выполнение на автомате, нажав кнопку Play. Если нужно обработать много файлов, используйте File > Automate > Batch.



7

Игра на контрастах

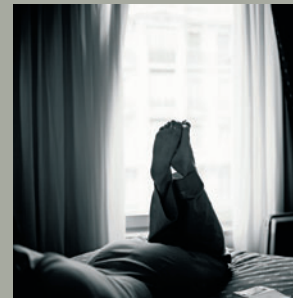
В черно-белой фотографии контраст — основной творческий инструмент. Высококонтрастные изображения (содержащие как чисто белые, так и очень темные участки) притягивают взгляд зрителя, а фотографии с небольшим контрастом привлекают мягкими переходами тонов. Не забывайте об этом во время съемки и редактирования. Контраст можно увеличить или уменьшить в программе-фоторедакторе. Но гораздо лучше уделить этому внимание при выборе композиции перед съемкой.

9

Романтика «мягкого фокуса»

Из-за своего сходства со старыми фотографиями и кинофильмами монохром создает романтическое настроение. Его можно усилить, применив технику «мягкого фокуса». Снимая зеркальной камерой, попробуйте чуть сместить фокус, перед тем как нажать спуск. Выпускаются специальные «мягкофокусные» объективы, которые дают гораздо лучшие результаты, но самые преданные поклонники этого приема применяют объективы с неисправленной сферической аберрацией — монокли. Владельцам компактов будет проще слегка «размыть» изображение с помощью программы-фоторедактора.

6

**Освещение**

Для обычных цветных снимков нужен яркий свет, но энтузиасты монохрома могут позволить себе эксперименты. Используйте необычное направленное освещение, чтобы создать объем и сделать изображение более интересным. При съемке портретов и натюрмортов боковой свет может создать поразительный рельеф, контровое освещение также очень эффективно. Попробуйте расположить объект съемки перед окном — так можно получить естественное контровое освещение. Только следите за тем, чтобы у вас не получился черный силуэт без деталей. Для этого можно применить экспокоррекцию или автовилку экспозиции (брекетинг).

8

Идеальный отпечаток

Чтобы при печати монохромных изображений избежать нежелательных цветовых оттенков, откалибруйте свой монитор и принтер. Для качественного воспроизведения всех оттенков серого большинство струйных принтеров должно использовать все свои картриджи. Если вы печатаете фотографию, переведенную в оттенки серого (Grey scale), отпечаток выйдет не очень хорошим, поскольку в этом случае принтер попытается выполнить печать при помощи одного черного картриджа. Чтобы получить по-настоящему хороший отпечаток, изображение следует перевести в RGB или CMYK — тогда принтер смешает чернила всех цветов и воспроизведет тонкие полутона. Однако тут-то и могут возникнуть нежелательные цветные оттенки — калибровка уменьшит вероятность их появления.

