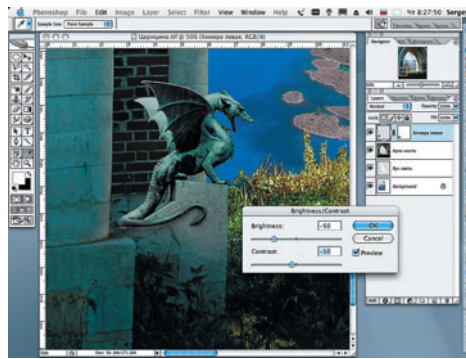
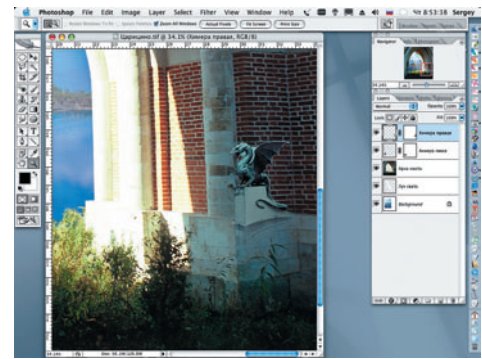


**16** Создаем маску слоя (Add Layer Mask) и аккуратно инструментом Brush (B), черной кистью с мягкими краями (Soft Round = 200 pixels, Opacity = 30%), «растворяем» постамент химеры.



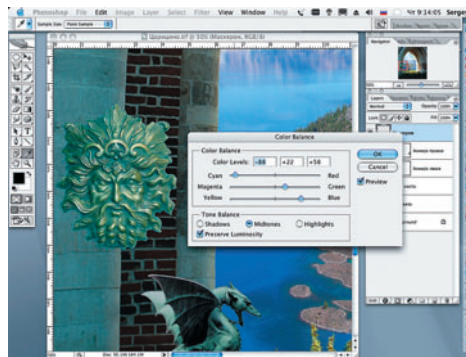
**17** Для большей точности оттенка облицовки постамента и арки применим настройки яркости и контраста (Image > Adjustments > Brightness/Contrast). Снизим их до значений Brightness = -50, Contrast = -10).



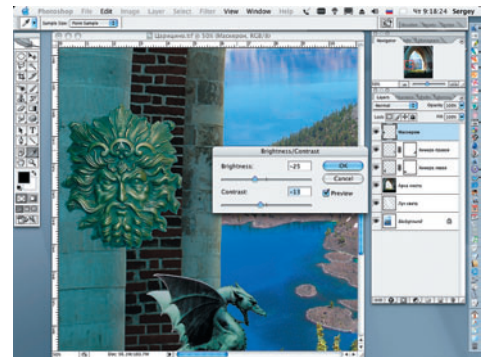
**18** Прделаем шаги, аналогичные 14–17, для изображения второй, правой химеры.



**19** Открываем файл «Маскарон» и отделяем его от фона аналогично шагу 13.



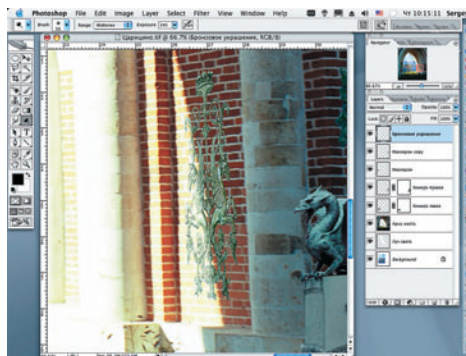
**20** Размещаем файл «Маскарон» в виде нового слоя в создаваемой композиции. Изменяем цветовой баланс маскарона (Color Balance > Cyan = -88, Green = +22, Blue = +58).



**21** Уменьшаем яркость и насыщенность маскарона (Brightness = -25, Contrast = -13), еще более «старя» бронзу.



**22** Дублируем слой «Маскарон» (Layer > Duplicate Layer). Уменьшаем его (Edit > Transform > Scale) и размещаем его с правой стороны арки (Move Tool (V)). Инструментом Eraser (E) удаляем часть изображения «Маскарона» слева.



**23** Открываем файл «Бронзовое украшение». Переносим на файл «Царицыно» опять над слоем «Арка моста». Трансформируем «Бронзовое украшение» при помощи инструмента Warp (Искажение) (Edit > Transform > Warp). Как и в случае с маскароном, «старим» его (Color Balance > Cyan = -79, Blue = +57). Инструментом Dodge (Осветление) освещаем часть «Бронзового украшения» в том месте, где луч света падает на внутреннюю часть арки (Brush = 50 px, Exposure = 50%).



**24** Последовательно открываем файлы с бабочками и выделяем их. Вращая и трансформируя изображения и изменяя масштаб, добиваемся иллюзии объема, а гармонично расположенные цветные пятна из разноцветных насекомых придают композиции законченный вид.

Сергей ПОГОРЕЛЫЙ  
serpo@list.ru