



Классическое разделение сцены на три плана резко изображаемым пространством, включающим основной объект. На переднем и заднем планах, несмотря на нерезкость, не утрачены признаки обстоятельство места. Пришлось повернуть плоскость максимальной резкости (слегка повернув камеру), чтобы объект был резок весь. Ах! Рамка кадра коснулась хвостика! Но объект исчез, не дав сделать дубли. Красные штаны и белая рубашка с узорами — я не снимать шел, а за дровами

ливания, цветных витражей в потолке, люминесцентных ламп, и все это размещено очень неравномерно; треугольные выступы, ниши, окраска стен в два цвета, сложный наборный паркет, разная высота потолка. Прямолинейное — в лоб — решение претило всем участникам работы. Толчок моим построениям дало название зала: Северное сияние — Снежная королева — разбитое зеркало троллей — осколки зеркала с изображениями. Я предложил изготовить фотографии треугольной и тра-

Плещеево озеро и река Сходня в черте Москвы. Да кто сказал, что основной объект или основные действующие лица должны быть резкими или вообще находиться в кадре? Признаю, в некоторых фотоклубах публика от возмущения даже не расслышала бы этого моего заявления. Квадратный кадр снят объективом 150 мм на формате 6 x 6, прямоугольный — 250 мм на формате 4,5 x 6 с шахтным видеодискетелем, чтобы не беспокоить участников



пецеидальной форм. Предложенные архитектором масштабные эскизы позволили мне выбрать один из вариантов формы и расположения фрагментов. Фрагменты «плотнели» от окон к задней стене (чтобы не терялись в тени при дневном освещении) и «теплели» в том же направлении (т. к. лампы холодного света были сосредоточены там). Смотрите фото.

КАК влияет способ печати и материал-носитель на композицию изображения Рекламу на сетках, закрывающих строительные леса, вы наверняка видели.

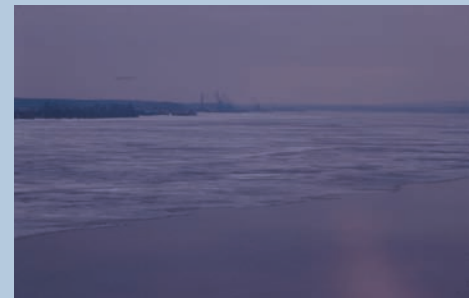
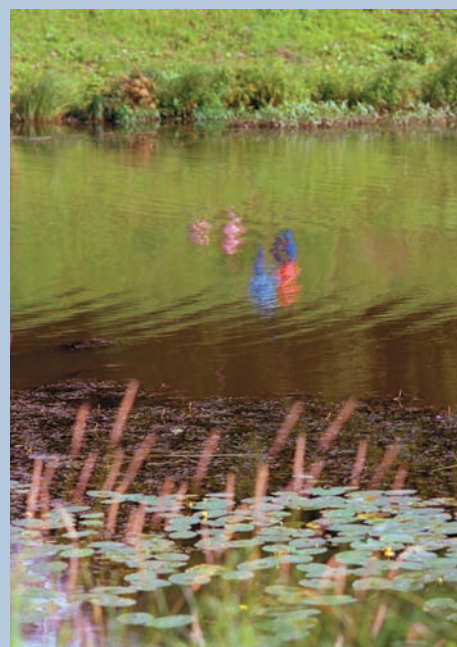
У этой сетки более половины поверхности, на которой может помещаться изображение, просто отсутствует — дырки там.

В этих дырах запросто пропадают детали и нюансы изображения, поэтому вы и видели только плоские, состоящие из крупных деталей, картины. Вероятно, показать воздушную перспективу на этом носителе невозможно. И, соответственно, если эта перспектива была на исходнике, замысел автора окажется искаженным. Наверное, для передачи глубины пространства на таком материале следует выбирать линейную перспективу или отказаться от передачи глубины пространства вовсе.

Велико разнообразие способов и материалов для печати фотоизображений. Их свойства и возможные их влияния на изображение можно изучить самостоятельно, эмпирическим путем.

КАК выбрать глубину резко изображаемого пространства

Не глубину резко изображаемого пространства вы выбираете. Вы разбиваете сцену на планы по глубине: передний (нерезкий),



Волга в Ярославле. Резкость наведена на кромку льда. Туманная дымка не позволила мне резко снять отдаленные краны, и их нечеткие контуры подчеркнули ширину и мощь великой реки. Пример классической воздушной перспективы. Усиленной, правда, небольшими манипуляциями с кольцами фокусировки и диафрагмы.

Если честно — цвет не «поправдешный», но мне кажется, что он более адекватно, чем настоящий, передает ощущение от прошедшей сылкойной зимы



Озеро Неро. Я насчитываю четыре плана на этой сцене: осока — первый, гладкая вода, лодки на ней и птицы на них — второй, рябь на воде и остров — третий, а воздушная дымка позволила нарисовать и четвертый — противоположный берег. Свет никакой и не контровый, однако его отражение от гладкой поверхности воды очень сильно подчеркивает контуры лодок, а отражение неба как бы заставляет их парить.

Это я сейчас такой умный, а тогда просто чайку фотографировал, даже маленькую птичку на второй лодке только потом заметил. Но до этого снимка я долго выработывал в себе умение дать мгновенную чувственную оценку найденному сюжету, не составляя себе длинных вербальных отчетов, таких, как вы читаете в этой моей статье. Пока отчет пробормочешь, оно встанет, сядет, улетит, упрыгнет, ветром сдует... Продолжите по вкусу. А оценка-то нужна: противно потом неудачные кадры отбраковывать. Снято штатным объективом 80/2,8 на формате 4,5 x 6 со штатива. Кстати, я потом снимал на этом месте минут 15, ожидая, что птицы улетят. В итоге ушел сам

средний (резкий), задний (нерезкий). Это самый очевидный способ разделения на планы. Это самый очевидный способ обратить внимание зрителя туда, куда хочется автору.

Однако резкость может распространяться со среднего плана и на передний, и на задний, и на все три плана сразу. Эти решения принимаются автором в зависимости от его целей и желаний.

Н. В. Поверьте, коллеги, главный элемент на вашем снимке вовсе не обязательно должен быть резким, плоскость