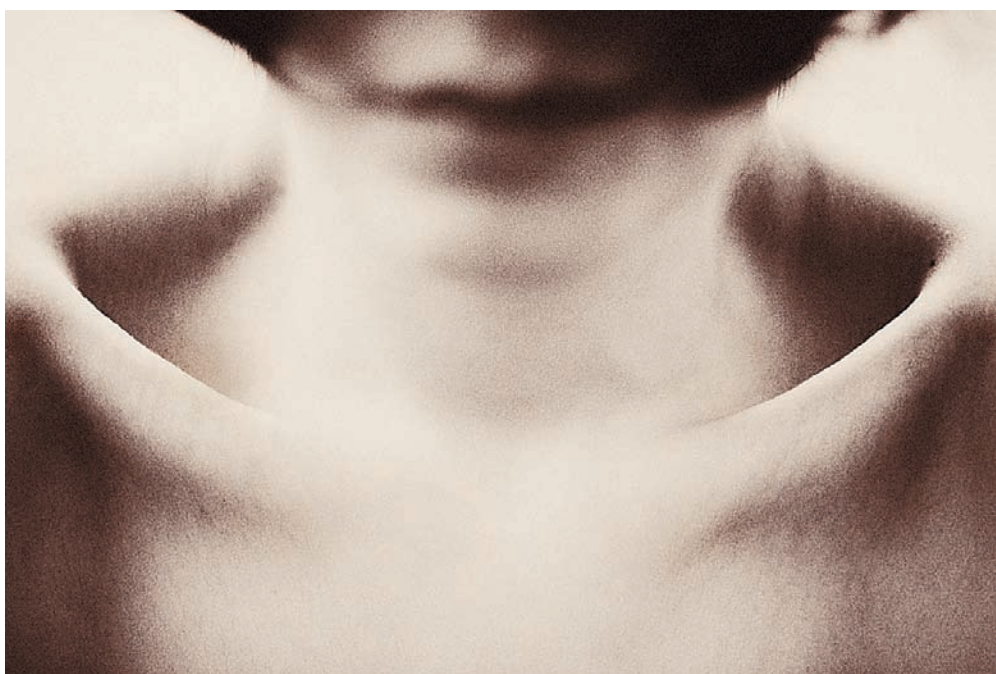


ТЕМА НОМЕРА Субъективно о портрете



*Первый автопортрет после длительного перерыва.
Любимый объект с фокусным расстоянием 135 мм*

А модель всегда видит на фото гипертрофированными свои «нелюбимые стороны», и об этом тоже нельзя забывать.

Спор о том, что важнее на портрете: эмоция или форма, может длиться вечно и не имеет ни малейшего смысла. Каждый случай глубоко индивидуален. Но если быть предельно честной с собой и хорошенько порыться в памяти, то станет очевидным, что наиболее удачные портреты были сделаны мною в тех случаях, когда я откровенно любовалась моделью. Это ни в коем случае не означает, что модель должна быть идеальна, нет. В любом человеке можно найти что-то, чем можно любоваться и что вызовет восхищение. Каждый человек неповторим и удивителен. Наверное, именно это мое восхищение и передают фотографии. Все что угодно может его вызвать: плечи, руки, губы, волосы, мочка уха... Возможно, еще и поэтому я так люблю крупные планы, фрагменты.

Кстати, для съемки портретов я в основном пользуюсь объективом с фокусным расстоянием 135 мм.

Замечала, что иногда людей неподготовленных моя страсть к фрагментам удивляет. Меня же удивляет их удивление... ведь не

«Спор о том, что важнее на портрете: эмоция или форма, может длиться вечно и не имеет ни малейшего смысла»

