

Символы и шрифт

В предыдущей статье мы изучили способы ввода текста и его редактирования и мимоходом коснулись специальных текстовых палитр. О шрифтах же мы вообще не говорили. Поэтому теперь пришла пора заняться отдельными элементами текста

Символы

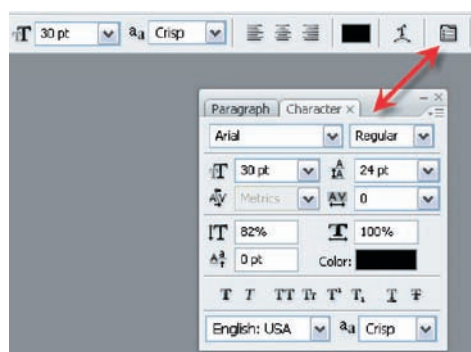
Прежде чем что-либо сделать с отдельным символом, его надо выбрать. Иначе говоря — выделить из общей массы. Самый короткий путь — кликнуть по тексту, подвести курсор к нужному символу и, держа нажатой левую клавишу мыши, выделить символ движением курсора. В сложной конструкции проекта бывает трудно понять, какой слой к какому тексту относится. Поэтому, если по самому тексту попасть затруднительно, то надо дважды кликнуть по иконке соответствующего текстового слоя (текст выделится целиком) и уже после этого выбирать нужные символы.

Photoshop умеет считать мышинные клики: один клик по тексту активизирует слой, два — выделяет слово, три — выделяет строку, четыре — абзац (если он есть), пять — весь текст (если он вводился в рамку, то — все символы в ней).

Панель Character (Символ)

Когда мы выбираем инструмент Type (Текст), то в верхней панели параметров инструмента становится доступной пиктограмма, под которой скрывается «сладкая парочка» панелей для настройки символов и абзацев. (ил. 1) Как и другие панели в Photoshop, эти две закладки можно растащить мышью в самостоятельные окна. Если место на рабочем столе девать некуда.

Прежде чем погрузиться в символы и шрифты, следует познакомиться с некоторыми специальными терминами, относящи-



Ил. 1

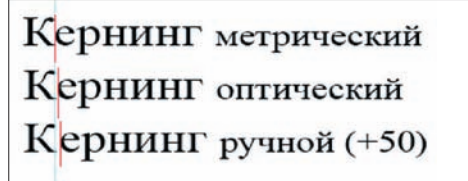
мися к ним: кернингом, трекингом и интерлиньяжем.

Кернинг и трекинг

Кернинг — это увеличение или уменьшение интервала между определенными парами символов. Трекинг — это расширение или сужение интервала между символами в выделенном тексте или во всем блоке текста.

Кернинг текста можно настраивать автоматически с использованием метрического или оптического кернинга. При метрическом кернинге (другое название — автокернинг) используются пары литер, которые включены в большинство шрифтов. Эти пары литер уже содержат сведения о расстояниях между конкретными парами букв. Например, некоторые из них: LA, P., To, Tr, Ta, Tu, Te, Ty, Wa, WA, We, Wo, Ya и Yo. Метрический кернинг применяется по умолчанию, поэтому к конкретным парам букв кернинг применяется автоматически во время импорта или ввода.

Некоторые шрифты включают подробные спецификации кернинга. Однако, если шрифт содержит только минимальные данные о кернинге или вообще их не содержит либо если в слове или строке одновременно используются различные гарнитур и кегли, может потребоваться применение оптического кернинга. При оптическом кернинге интервал между смежными символами подстраивается, исходя из их формы.



Ил. 2

На ил. 2 наглядно видна разница между разными кернингами. Практически он позволяет сделать текст визуально более аккуратным.

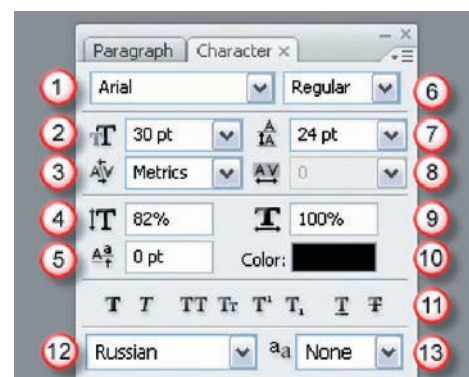
Трекинг и ручной кернинг можно использовать вместе. Для этого сначала настраи-

ваются отдельные пары букв, а затем блоки текста делаются более сжатыми или разреженными. Это не оказывает влияния на относительный кернинг пар букв.

Интерлиньяж

Вместо термина «интерлиньяж» иногда используется словосочетание «межстрочный интервал», что передает суть происходящего на русском языке. Для прямого шрифта интерлиньяж измеряется от базовой линии одной строки текста до базовой линии строки, расположенной над ней. Базовая линия — это невидимая линия, по которой выравнивается нижний край большинства букв. К одному абзацу может быть применено несколько значений интерлиньяжа, однако общее значение будет определяться значением наибольшего из них.

Кернинг, трекинг и интерлиньяж в числе других параметров настраиваются в панели Character (ил. 3):



Ил. 02

1 — гарнитура шрифта, 2 — размер шрифта, 3 — кернинг, 4 — высота символа, 5 — отклонение от базовой линии, 6 — начертание, 7 — межстрочный интервал, 8 — трекинг, 9 — ширина символа, 10 — цвет текста, 11 — различные действия с текстом, 12 — назначение тексту языка, 13 — варианты сглаживания символов.

О строке с пиктограммами (11) стоит сказать особо, слева направо: жирный шрифт,